



11. ROČNÍK, ČÍSLO 1/2021

MUSEUM

FACTUM

ČTVRTLETNÍK MUZEA VYSOČINY JIHLAVA

Heulos

Víte, jak vypadal největší jihlavský park Heulos pár let po jeho založení a kdo je autorem tohoto obrazu?

pokračování na straně 4.



Výzva – ozvěte se nám

Pokud máte nápad, co chcete u nás vidět vystavené, kterou expozici, ...

Výzvu najdete na poslední straně obálky.

Co bude dál?

Až budete číst tyto řádky, bude to již rok a pár dnů od okamžiku, kdy byl u nás vyhlášen první lockdown. Z těch uplynulých cca 380 dnů bylo naše muzeum, stejně jako všechny kulturní instituce a stánky umění, uzavřeno neskutečných 240 dnů. A konec současné uzávěry je v nedohlednu. Bez rozpaků tvrdím, že kultura a školství jsou dva sektory běžného života, které jsou nejvíce poškozeny. Sportovci sportují a televizní přenosy a záznamy dobře suplují divákům účast. Jídlo a pití koupíte kdekoli. Auto vám opraví i prodají, benzín je dostupný. Atakdale. Kino nahradí filmy na desítkách televizních kanálů. Ale divadlo, umělecké i vzdělávací výstavy, jejich vernisáže, živé prohlídky muzejních expozic, návštěvy hradů a zámků... to nenahradí sebelepší videoprojekce a podcasty na sociálních sítích.

Je to neuvěřitelné, že to všechno zavinil ten neviditelný trpaslík jménem SARS-CoV-2, který je dvou tisíckrát menší, než je tloušťka lidského vlasu. To neuchopitelné nic utlumilo téměř

k nule rozvinutou globalizaci, hrubě poškodilo většinu národních rozpočtů, odstranilo z oblohy statisíce letadel, zaklelo většinu lidstva do domácího vězení a také změnilo zažité pracovní návyky.

Často slyším, že svět už nebude jako dřív. Že přišel „boží trest“, který lidstvo pozmění a napraví. Nu – já si to nemyslím. Božích trestů v historii byla již dlouhá řada a lidstvo se nikdy nepolepšilo. Jakmile trest pominul, lidé se otřepali a vše bylo jako dříve. A tak to bude i nyní, předpokládám. Ano, zchudneme (mám na mysli nás, obyčejné lidi), budeme si muset odříct spoustu potěšení, ale v zásadě se nic nezmění. Život se opět vrátí do starých vyjetých kolejí. Jakmile to půjde, vše nabere původní obrátky a ožijí i muzea, galerie, hrady, zámky a divadla. Buďme na to připravení, abychom nebyli zaskočení. A z času „za vlády koronaviru“ si uchovejme vzpomínky, zkušenosti a poznání.

Pavel Bezděčka

Kdo jsem? Aneb vzpomínková soutěž...

Od začátku února tohoto roku hledáme zajímavé osobnosti české kultury, vědy a společenského života, jejichž výročí narození či úmrtí si v letošním roce připomínáme.

Soutěž je koncipována jako celoroční – v každém měsíci vzpomeneme na dvě osobnosti. Pro každou postupně zveřejníme na novinkách webových stránek jihlavského muzea a na našem muzejním instagramu pět dvouheslových indicií, které by měly zájemcům pomoci odhalit totožnost právě hledané osobnosti. V únoru byli velmi rychle odhaleni Hugo Haas a Zdeněk Miler, za březnovými osobnostmi se podíváme na Vysočinu.

Pokud se budete chtít do soutěže zapojit, můžete nám správné jméno sdělit prostřednictvím webových stránek – kontakty – napište nám a do předmětu, prosím, uveďte heslo: Kdo jsem? Na instagramu prosíme odpovědi do zpráv.

Na konci druhého týdne vždy zveřejníme jméno hledané

osobnosti a také jméno výherce (pokud samozřejmě bude souhlasit). Cenou pro vítěze bude celoroční volná vstupenka do jihlavského muzea.

Dana Oberreiterová



Science Café Jihlava je on-line

Kavárny jsou už nějakou dobu zavřené, včetně těch vědeckých, Science Café Jihlava nevyjímaje. Dosud jsme byli s jeho příznivci v kontaktu prostřednictvím facebookové stránky Muzejní přírodovědci Jihlava. Informací je ale mnoho a situace se pravděpodobně do normálu hned tak nevrátí. Rozhodli jsme se proto vytvořit Science Café Jihlava stránku samostatnou, věnovanou dění kolem tohoto vědeckopopularizačního projektu a také různým událostem ze světa vědy. Motto *Věda jako dobrodružství!* totiž platí i v online prostoru.

Novinkou budou podcasty, v nichž se dozvíme, co právě dělají výzkumníci, kteří v minulých letech přijali pozvání do

Science Café Jihlava, i ti, jejichž návštěva byla teprve plánována. První podcast je už natočen a prochází finálními úpravami. S kým? Nechte se překvapit! Podrobnosti naleznete na stránce Science Café Jihlava (facebook.com/sciencecafejihlava, @sciencecafejihlava).

To ovšem neznamená, že by Muzejní přírodovědci Jihlava (facebook.com/prirodovedcimvj, @prirodovedcimvj) usnuli. Dále budou přinášet aktuality z přírodovědného oddělení našeho muzea a přírodovědné zajímavosti od nás i ze zahraničí.

Klára Bezděčková

Studio MUZEUM

Po dobu uzavření kulturních institucí, včetně našeho muzea, mohou naši příznivci sledovat množství různých programů a aktivit na sociálních sítích. Proběhl například program *Do muzea trochu jinak ... tentokrát s přírodovědci*. Dále to byl program *Do muzea trochu jinak ... jak to bylo s exponáty*. Nyní přicházíme s novou formou zábavy pro naše sledující a tou je *Studio Muzeum*.

První díl *Studia Muzeum* byl odvysílán v prvním týdnu měsíce ledna. Tématem byly betlémy a video je umístěno na našem youtubeovém kanálu a také na facebooku. V natáčení videí bu-



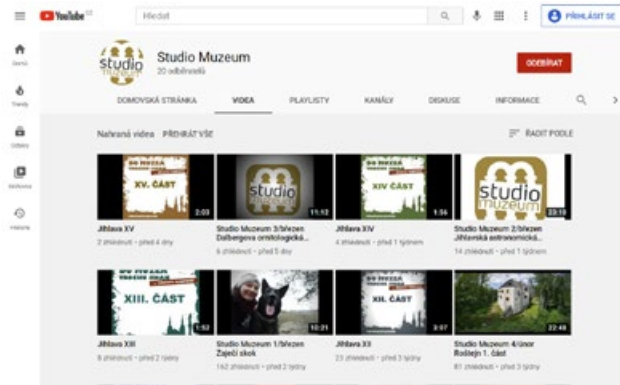
deme i nadále pokračovat, na další díl se mohou diváci těšit v období Velikonoc. Jednotlivá videa doplní zajímavé podcasty, z nichž první dva díly již najdete na našich sociálních sítích.

V prvním díle se věnujeme shrnutí online programů a hostem je slečna, která propůjčila svůj hlas Jihlavě, a to v programu *Do muzea trochu jinak ... Jihlava vypráví*. Tento program pokračuje i v současné době a je doplněn dalšími aktivitami, jako je například výzva Jihlavy k nalezení nejstarší knihy mezi našimi posluchači.

Druhý díl podcastu je věnován výstavě o entomologovi Janu Bechyňovi.

V třetím díle se ve Studiu Muzeum potkáme s kastelánkou hradu Roštejna PhDr. Kateřinou Rozinkovou.

Renata Kremláčková



Na Roštejn v době lockdownu? No přeci virtuálně!

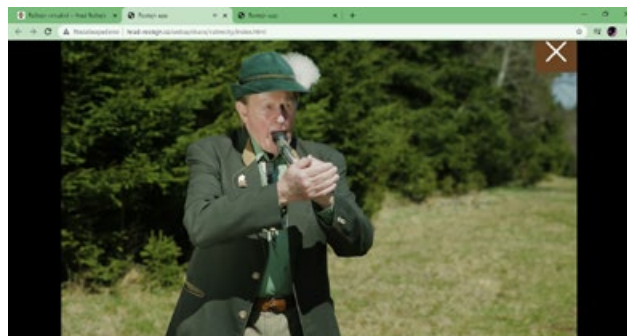
Během posledního roku se všechny kulturní instituce potýkají s podobným problémem – jak neztratit spojení se svými návštěvníky a fanoušky i v době, kdy je osobní návštěva výstav či expozic znemožněna. Většina muzeí a galerií volí online přístup a učí se novým způsobům, jak komunikovat ve virtuálním prostředí. Roštejn měl v tomto ohledu výhodu, jelikož v rámci projektu IROP *Hrad Roštejn – zpřístupnění nových expozic* jsme naplánovali poměrně rozsáhlé využití právě online komunikace, i když jsme původně nepočítali s využitím při globální pandemii. Počátečním záměrem bylo umožnit návštěvníkům a zájemcům dozvědět se něco o hradě i v době, kdy je běžně zavřený (listopad – březen). A jakými způsoby tedy mohou lidé Roštejn objevovat i nyní? Na webových stránkách hradu www.hrad-rostejn.cz se v tuto chvíli nalézají dvě záložky sloužící primárně tomuto účelu, a to sekce *Roštejn virtuálně* a *Roštejn dětem*.

První ze jmenovaných představuje právě především prezentaci výstupů z projektu IROP a návštěvníci stránek zde naleznou kompletní virtuální prohlídky hradních expozic doplněné nově v roce 2021 i o zvukovou stopu české verze audioguidu pro historickou trasu A. Mimo možnosti nahlédnout ze zvědavosti do hradních interiérů v době, kdy je objekt zavřený, jsme již nyní přišli na mnohá další praktická využití těchto prohlídek. Slouží totiž například budoucím průvodcům pro lepší orientaci v dosud neznámém prostoru nebo snoubencům při prohlídce místa potenciálního obřadu. V uvedené sekci hradních stránek jsou dále k nalezení některé aplikace, které využívají průvodci či návštěvníci i během klasických prohlídek. Především se jedná o dvě aplikace, které pomáhají s rozklíčováním zajímavých nástěnných maleb v erbovním, respektive v botanickém sále. Zejména v první jmenované, kde je možnost pobytu v místnosti během prohlídky limitována faktem, že se jedná o provázenou trasu s pevným časovým harmonogramem, umožňuje aplikace hlubší ponoření se do spletitého světa středověké heraldiky. Poslední aplikací, která je obsažena v této části stránek, je ta se zvuky vábniček, kterou běžně využívají malí i velcí během návštěvy trasy B na tzv. velkém ochoze. Je zde možnost poslechnout si jednoho z excelentních českých vábičů prezentujícího různé typy vábniček – loveckých pomůcek sloužících k napodobení hlasových projevů zvěře. Umístění aplikací na webu umožňuje návštěvníkům se buď na prohlídku hradu dopředu „připravit“, nebo si naopak zážitky z tras připomenout, rozšířit si získané znalosti apod. V neposlední řadě slouží tomu, aby mohli lidé upozornit své příbuzné, kamarády a známé na to, jaké místo navštívili, a potenciálně jim je také doporučit.

Druhá výše uvedená sekce hradních stránek je v roce 2021 nová a vznikla ve vazbě na letošní projekt *Vysočina Tourismu Vysočina dětem*. Měla by v první řadě informovat o možnostech, které hrad dětem a jejich doprovodům nabízí, a také být místem pro inspiraci. Ke stažení zde jsou pracovní listy spojené s oběma návštěvníckými trasami a stránky obsahují dle jednotlivých měsíců i tipy na aktivity, které mohou zejména rodiče s dětmi provozovat i mimo otevírací dobu hradu, a to jak ven-

ku, tak doma. Hlavním tématem měsíce února bylo stopování zvěře, pro měsíc březen to budou obrazy a jejich příběhy. Sekci stránek *Roštejn dětem* plánujeme provozovat i po skončení uvedené krajské akce a doufáme, že se staneme místem, které bude inspirací pro širokou škálu kategorií našich návštěvníků.

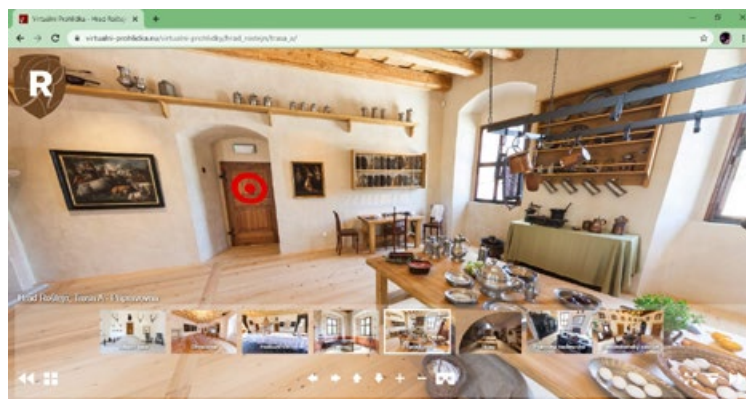
Kateřina Rozinková



Detail z aplikace vábničky



Roštejn dětem



Ukázka náhledu virtuální prohlídky

Nový úložný systém ve starém depozitáři kovů

Máme za sebou prapodivný až neskutečný, ale především nekomfortní rok. Byli jsme v něm nuceni omezovat některé své běžné pracovní aktivity a cíleně přejít k jiným povinnostem. Přesto se mi zdá, že doba je tak s mnoha a často se měnícími omezeními, přicházejícími z vládních struktur, spíše velmi dynamická. Leden mám každoročně spojen s hodnocením roku uplynulého. To zůstalo stejné, po vyplnění a odevzdání všech možných dotazníků přichází na řadu hned jeden z prvních úkolů roku 2021 – modernizace jihlavského depozitáře kovů.

Hlavním motivem výměny mobiliáře bylo vyřešit prostory tak, aby pojaly větší množství sbírek než dosud, protože se počítá s jejich postupným rozšiřováním. Komplikací v tomto úkolu byla jednak různorodost předmětů, jejich tvarů i velikostí, jednak nutnost zachovat systém v rámci skupin. Do toho vstoupil i naprosto nový typ úložných prostor – staré skříň „Alfa“, stoleté vitríny i svépomocně vyrobené stojany nahradily zcela nové, moderní systémy kovových regálů.

Před samotnou realizací byl starý mobiliář odvezen a sbírkové předměty po mnoha letech opustily svá letitá stanoviště. Byla jsem zde správcem dvacet pět let. Dlouhá doba na to, abych přilnula ke všem těm předmětům, a s nadsázkou si troufnu říct, že i se zavázanýma očima bych tenkrát věděla, kde která konvička, pistole, šavle, dýmka nebo třeba hodinový stroj je uložen. Z dřívě klidného a tichého místa, do jehož prostor se dostali pouze vyvolení, se během posledního únorového týdne ozývalo vrtání, bouchání, řezání. Brněnská firma Beg Bohemia zde během dvou týdnů dokončila montáž nového úložného zařízení, které je z velké části umístěno na pojездеch. Pomocí tohoto systému bude efektivně vyplněn celý prostor a kapacita místnosti tak bude využita na maximum.

V následujících měsících nás čeká doslova mravenčí práce – tisíce exponátů uložit do nových regálů, zkontrolovat je, provést jejich evidenci a zároveň vytvořit lokační seznamy i s fotodokumentací. To bude úkol těžší a časově náročný. Ale dobré

na tom je, že na něm lze pracovat i za současných omezujících podmínek. Práce je tedy více než dost, ale říká se, že když člověk něco baví, pracuje se mu mnohem radostněji a lépe.

Text Ingrid Kotenová, foto Martin Kos



Jihlavští malíři Jihlavy

Při práci s muzejními sbírkami získávám stále další informace, zkušenosti a podněty. Týká se to také sbírky umění, ve které jsou i kresby, malby a grafiky zachycující město Jihlavu.

Samozřejmě vím, že umělců, kteří zde tvořili, je mnoho, ale zdaleka ne všichni byli pro mě známými. Se spoustou z nich jsem se potkával a znal je osobně, ale jsou zde zastoupena díla i těch podstatně starších. Občas prohlížím výtvarné práce jihlavských autorů, dnes se tu zmíním o díle historika J. H. Marzyho, soukeníka A. Haupta, kněze E. E. Batky a pedagoga B. Metelky.

Johann Heinrich Marzy (1722–1801) byl jihlavský mědirytec, pedagog, archivář a hlavně historik. Třicet let byl zaměstnancem jihlavského magistrátu, kde se snažil uspořádat městský archiv. Z něho čerpal údaje pro své práce, díky kterým je považován za otce jihlavské historiografie. Málokdo z Jihlavanů ví, že Marzy byl ten, kdo v Jihlavě založil tradici známých havířských průvodů. Při oslavách domnělého tisíciletého výročí založení města Jihlavy, v roce 1799, se Marzy rozhodl připomenout slavnou hornickou minulost Jihlavy skromným průvodem dvanácti havířů v kostýmech. Průvod se každoročně opakoval, během dalších desetiletí ale tato tradice postupně upadala, až ji v roce 1890 obnovil již známější Johann Haupt. V muzeu máme uchovánu Marzyho kresbu z roku 1790, která zachycuje přepadení Jihlavy v roce 1402. Jedná se o volnou kopii fresky z kostela Nanebevzetí Panny Marie. V roce 1785 bylo rozhodnuto o zakrytí fresky omítkou, neboť mohla rušit věřící při bohoslužbách. Marzy vytvořil kresbu předtím, než k tomu došlo.

Na první pohled milá je malba kněze Evermonda Eduarda Batky (1797–1873), člena premonstrátského řádu na Strahově. Batka se sice v Jihlavě nenarodil, ale od roku 1825 zde zastával

funkci pátera v kostele sv. Jakuba. Mimo malování se zajímal i o hudbu, byl členem Hudebního spolku v Jihlavě, hrál zejména na klavír a housle.

Také byl činným skladatelem, zkomponoval například skladbu *Obležení Jihlavy od Švédů*.

Na jeho malbě z roku 1830 je uprostřed zachycen kostel sv. Jakuba, u levého okraje původní starý brněnský most a vedle něj nedávno založený park Heulos. Vpravo dole pravděpodobně sedí sám autor, který se takto zvěčnil místo podpisu.

Další obraz je od soukeníka Antona Haupta. Byl jedním z přistěhovalých soukeníků, pocházel z Reichenbergu, dnešního Liberce. Jeho syna, Johanna Haupta, narozeného v roce 1849, známe jako správce sbírek jihlavského muzea, významného fotografa nebo jako osobnost pořádalující známé havířské průvody. Soukeník Anton Haupt rád maloval. I když to byl neškolený amatér, tak díky jemu je v muzeu několik velice zajímavých pohledů na Jihlavu a cenné informace o podobě města z poloviny 19. století. Ve sbírce máme například pohled na město od východu. Dílo je zajímavé kombinací temperové malby a plastických vlepěných domů, věží kostelů, bran a radnice. Vlevo dole je na svitku datum vzniku díla, rok 1840. Takže můžeme vidět například tehdy šestnáct let starý park Heulos, vlevo v zatáčce Brněnské ulice za následující čtyři roky zbořenou bránu Brněnskou či věže dalších bran. Malbu do muzea věnoval Johann Haupt, který v muzeu po několik desetiletí pracoval a svými dary muzejní sbírky rozšiřoval.

Některí z umělců se o svůj dar malovat dělili – předávali své vědomosti a znalosti dál, zkrátka učili. Byl to například Antonín Anděl, který vystudoval Akademii ve Vídni a v druhé polovině 19. století se stal profesorem kreslení v Jihlavě. Z doby nedávné



Johann Heinrich Marzy, Přepadení Jihlavy v roce 1402, tempera na papíru, 1790



Anton Haupt, Pohled na Jihlavu od východu, klišová tempera na papíru, 1840



Evermond Eduard Batka, Park Heulov v době vzniku, klišová tempera na papíru, 1830



Bohuslav Metelka, Pohled na zimní město z brány Matky Boží, reprodukce na pohlednici, první polovina 20. století

si mnozí jistě pamatují Jaroslava Dajče, který vedl výtvarný obor v tehdejší Lidové škole umění, nebo Eduarda Klika, oblíbeného profesora jihlavského gymnázia.

Do této skupiny patří také Bohuslav Metelka (1885–1960). S jeho pracemi jsem se dříve nesetkal, objevil jsem je až v muzeu. Byl to všestranný autor. Někdo ho znal jako pedagoga, jiný jako vynikajícího loutkáře, tvůrce diplomů pro čestné občany Jihlavy, ilustrátora pohádek, další jako kreslíře jihlavských zákoutí či jako umělce, který maloval rozmanitou českou krajinu.

Metelka, absolvent tří ročníků Vysoké školy uměleckoprůmyslové v Praze, v září roku 1922 nastoupil jako profesor kreslení na jihlavské gymnázium. Zde působil s přerušením během II. sv. války až do roku 1948. Stal se známou jihlavskou postavou, svými žáky obdivovanou a spoluobčany ctěnou. Monografii pod názvem *Bohuslav Metelka – dívám se dívám...* napsala PhDr. Jana Bečková a v roce 2009 ji vydala Oblastní galerie Vysočiny v Jihlavě.

Text a foto obrazů Martin Kos

Pamětní medaile Ludvíka XIV. připomínající bitvu u Leridy roku 1707

Numismatická sbírka Muzea Vysočiny Jihlava obsahuje i pamětní medaile časově a místně značně vzdálené. Jedna z nich je kouskem pocházejícím z velmi rozsáhlé série medailí vydaných v době vlády francouzského krále Ludvíka XIV., které se vázaly k válečným událostem a historickým bitvám vedeným vládci francouzské absolutistické monarchie s jejich mocenskými konkurenty. V případě představovaného sbírkového předmětu s inv. č. Ji/2/C/348 se konkrétně jednalo o válku o španělské dědictví probíhající v letech 1701–1714, která byla vyvolána po vymření španělských Habsburků roku 1700 a nástupu dynastie francouzských Bourbonů na španělský trůn. Proti posílení francouzských Bourbonů a v obavě ze spojení Francie a Španělska pod vládou jednoho panovníka se vytvořila koalice tvořená např. Anglií, Rakouskem, Portugalskem a Nizozemskem. Válka byla ukončena utrechtským mírem z roku 1713 a rastattským mírem roku 1714. Výsledkem bylo na jedné straně uznání kontroly Bourbonů nad Španělskem, na straně druhé slib Bourbonů, že nedejde ke spojení obou zemí pod vládou jednoho panovníka. Bourboni rovněž přenechali rakouským Habsburkům značná území v Itálii a Nizozemsku.

Medaile připomíná obsazení města Leridy 12. října 1707 a její pevnosti o měsíc později 11. listopadu 1707. Obléhání města začalo 9. září 1707 armádou vedenou vévodou Filipem III. z Orleansu, složenou z více než třiceti tisíc mužů. Posádku Leridy přitom tvořilo dva tisíce pět set mužů, mezi nimiž byli i Angličané a Holanďané. Obléhání, které trvalo dva měsíce, se zintenzivnilo příchodem dělostřelectva vévody z Berwicku, které ostřelovalo městské hradby a jejich rozbitím umožnilo



útok na město 12. října 1707. Posádka města byla poražena po čtyřech hodinách útoku. Zatímco převážná část civilního obyvatelstva a posádka našla útočiště v pevnosti, v náboženských budovách nebo chrámech, bylo město ráno 13. října 1707 vypleněno, domy byly vypáleny a došlo k velkým zločinům, jakým byl masakr v dominikánském klášteře, který byl zapálen a v němž, v důsledku požáru, zahynulo asi sedm set zde se ukrývajících lidí. Jakmile bylo město podmaněno, začaly útočné operace proti královské pevnosti, jež kapitulovala až po měsíci. Hlavním důvodem kapitulace, kromě toho, že angličtí spojenci odmítli pokračovat v boji, byl nedostatek vody a virulentní epidemie úplavice, jež způsobila více než tisíc dvě stě úmrtí.

Obsazení Leridy následovalo po vítězství francouzských vojsk v bitvě u Almansy z 25. dubna 1707, jemuž je rovněž věnována jedna z medailí série, v níž byly na hlavu poraženy anglické a portugalské jednotky vedené hrabětem z Galway a hrabětem z Las Minas francouzským a španělským vojskem pod vedením zmíněného vévody z Berwicku. V důsledku francouzských vítězství bylo pod autoritu krále Filipa V. španělského znovu uvedeno Aragonsko. Filip V. španělský, který vládl v letech 1700–1746, byl vnukem tehdy panujícího francouzského krále Ludvíka XIV., jenž byl jedním z hlavních protagonistů válečného konfliktu a následně i vydavatelem oslavné medaile.

Na aversu měděné medaile je v profilu zachycen portrét krále Ludvíka XIV. s nápisem: LUDOVICUS MAGNUS REX CHRISTIANISSIMUS. Autor aversu je uveden drobnými písmeny v dolní části medaile: J. MAVGER F.

Na reversu medaile je zpodobněna alegorická scéna, na níž bůh války Mars zasazuje francouzskou královskou standartu

na strmou skálu, na jejímž úpatí leží v pádu žena představující město Lerida s korunou, štítem a s troskami sloupu. Nad výjevem jsou latinská slova NOVA GLORIA, znamenající „Nová sláva“, a pod scénou slova ILERDA EXPUGNATA XI NOVEMBRIS MDCCVII, což znamená „Dobytí Leridy 11. listopadu 1707“. Autorem reversu byl rytec J. Du Vivier zachycený zde pouze písmeny D. V.

Popis série medailí provedl Claude Francois Lambert v třetím svazku objemného spisu Histoire litteraire du regne de Louis XIV vydaném v roce 1751, v němž je uvedené medaili věnován prostor na s. 445.

Text a foto medaile: Radim Gonda



Dobytí města Lérida, autor rytiny: J. H. Kernot, malby: Auguste Couder
Zdroj: Fontaine Auguste: Les Gloires de la France, par Lélius, Paris 1861

Rarity geologického depozitáře I: sekaninait

Českomoravská vrchovina se může pyšnit řadou přírodovědných zajímavostí a rarit. Jednou z nich je i to, že ze zdejších geologických lokalit byla poprvé na světě popsána řada nerostů. V nepravdělném „seriálu“ vám z nich podrobněji představím ty, které jsou zastoupeny v našich muzejních sbírkách.

Sekaninait je prvním z nich: jedná se o hlinítkřemičitan železa a hořčíku, v podstatě jde o železnatý analog minerálu cordieritu. Pokud není zvětralý, má krásnou světle až tmavě modrou barvu, skelný lesk a je poměrně tvrdý. Velmi dobrým určovacím znakem je jeho dobrá štěpnost a výskyt v typicky konických krystalech. Bohužel však zvětrává poměrně snadno a pak se jeho barva mění na špinavě zelenomodrou až šedou. Pojmenován byl tento nerost po prof. Sekaninovi z brněnské (dnes) Masarykovy univerzity.



Krystal sekaninaitu v expozicích muzea, foto K. Malý

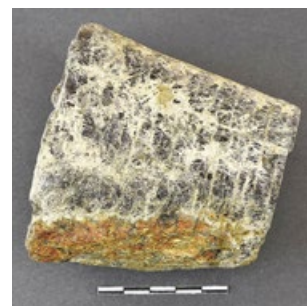
Typovou lokalitou sekaninaitu jsou Dolní Bory u Velkého Meziříčí. Zde se poměrně dlouho a intenzivně těžil živec pro výrobu keramiky, a to i podzemní těžbou. Došlo tak k odkrytí mineralogické lokality světového významu, odkud je dnes popsáno více než 100 druhů nerostů. Podzemní prostory vzniklé těžbou jsou dnes prakticky nepřístupné (a v každém případě nejsou přístupné legálně). Na starých a dnes už rekultivovaných haldách je však sekaninait v menších vzorcích stále možné nalézt.

V jihlavských muzejních sbírkách je sekaninait zastoupen řadou ukázek, některé z nich jsou velmi vysoké estetické kvality. Přímo v expozicích jsou prezentovány i dva velké konické krystaly – jedná se údajně o největší krystaly sekaninaitu na světě (hmotnost většího z nich odhaduji na 100 kg). Je třeba vyjádřit obdiv k našim předchůdcům-muzejníkům, kteří takové obry dokázali v podzemí najít, vyzvednout, dostat na povrch a dopravit až do muzea. Barva sekaninaitu a jeho velká tvrdost ho přímo předurčuje k využití jako drahého kamene – ve sbírkách máme také několik raritních brusů sekaninaitu.

Karel Malý



Sekaninait, foto V. Vantuchová



Sekaninait, foto V. Vantuchová



Broušený sekaninait, foto K. Malý

Svatební praporce

Svatební praporce jsou specifickým fenoménem v oblasti lidového obřadního textilu na území českého a moravského Horácka. Plnily důležitou obřadní a zábavní funkci v lidovém svatebním obřadu zejména v průběhu 19. století. Dochované praporce pochází z Telčska, Počátecka, Dačicka a Třeštska, celkem bylo na našem území dohledáno třicet tři kusů. Praporce jsou uloženy v regionálních muzeích v Dačicích, Jindřichově Hradci, Počátkách, Třešti a konečně v Telči, kde se nachází jejich největší soubor. Několik kusů je také ve sbírkách Národopisného oddělení Národního muzea v Praze a Etnografického ústavu Moravského zemského muzea v Brně.

Svatební praporec byl obvykle pořizován na náklady obce u pravděpodobně profesionální vyšivačky, na jednotlivé svatby byl půjčován a pak opět uložen u rychtáře dané obce. Praporec mohla u sebe schraňovat také starosvatka, která plnila ve svatebním obřadu důležitou funkci. Byla to obvykle žena nesmírně pohotová, vtipná a upovídána, která vykonávala rozličné funkce od strojení nevěsty po její čepení. Jejím úkolem bylo také bavit svatební hosty a jejím čestným úkolem bylo právě nést a ochraňovat svatební praporec ve svatebních průvodech.



Svatební praporce hrály svou roli již den před svatbou nebo častěji druhý den svatby, kdy se převážely peřiny nevěsty do jejího nového domova. Pro nevěstu vyjel prázdný vůz z domu ženicha obsazený ženami, z nichž jedna z nich držela svatební praporec. Později praporec plnil zejména funkci zábavní. Sloužil k obecnému obveselení, neboť se jím svatebčané – zejména ženy na jedné straně a muži na druhé – rádi škádlivali. Nést praporec ve svatebním průvodu bylo výhradním právem žen, tento úkol plnila nejčastěji starosvatka, která se starala o zábavu. Ubránit praporec před výpady mužů nebyl lehký úkol, proto starosvatku ve svatebním průvodu obklopovaly další ženy, které tvořily její čestnou stráž. Jejich úkolem bylo praporec hájit a zabránit tomu, aby nebyl zneuctěn a nedostal se do rukou nepovolaných. Někdy docházelo i k menším pútkám s muži, kteří se lstí či pouhou silou snažili praporec ukořistit.

Svatební praporce mají buď tvar čtverce, který je na žerd uchycen za jednu ze stran, nebo obdélníku, který je pak rozdělený do dvou polovin a uprostřed se přehýbá přes žerd. Výšivkové motivy na svatebních praporcích jsou geometrické, vegetabilní a figurální a svým obsahem odpovídají skutečným výjevům ze svatby či z manželského života. Obsahově jsou užité motivy na svatebních praporcích obdobné, rozdílné je jejich pojetí, které bylo zřejmě závislé na schopnostech a umělecké invenci vyšivaček. Časté jsou výjevy ze svatby, zachycení svatebního průvodu, nechybí ani symboly budoucího spokojeného manželského života – kolébka s dítětem, žena předoucí na kolovratu jako symbol pracovitosti nebo muž kouřící dýmku, symbol spokojenosti.

V telčském muzeu je uložena největší sbírka svatebních praporců – celkem 16 kusů, tj. necelá polovina ze všech dochovaných praporců. Navíc je zde uloženo i sedm kopií svatebních praporců, které muzeum nechalo vyrobit na přelomu 19. a 20. století, kdy se originály v obcích ještě užívaly a obce se jich nechtěly ve prospěch muzea vzdát. Celou sbírku doplňuje kolekce devíti žerdí se stuhami a dvě figurky šaška, mouřenína a kavalíra, které zdobily žerdě nesoucí praporce.

Helena Grycová

Archeologický výzkum na Karlově náměstí v Třebíči

V srpnu minulého roku odstartoval záchranný archeologický výzkum na Karlově náměstí v Třebíči, o jehož první etapě, realizované v Jejkovské bráně, jsme informovali v MF 3/2020. Po půl roce výzkumu, doprovázejícího celkovou rekonstrukci této veřejné plochy, již můžeme představit první předběžné výsledky doposud učiněných objevů.

V západní polovině náměstí byly postupně odhalovány zásadní informace o vzniku a vývoji nejen tohoto prostoru, ale celého města. Pod současnou dlažbou, resp. její kamennou předchůdkyní z 19. až 2. pol. 20. století, se téměř okamžitě nachází různě mocná souvrství tvořící původní povrchy největšího městského veřejného prostranství. Kontinuální nárůst terénu lze sledovat od 12. století (tedy z doby před vznikem vlastního města) do počátku 15. století. Pozůstatky navazující éry pozdního středověku a raného novověku (15.–17. století) byly v minulosti záměrně odstraněny, na většině dosud sledovaných úseků chybí a znovu se objevují až situace z pokročilého 18.–20. století. Celé souvrství dosahuje mocnosti od 0,5 m až po více než 1 m oproti původnímu přirozenému terénu.

Středověké pozůstatky městského osídlení reprezentují zejména hlinité vrstvy, skládající se např. i z hnoje a jiných rostlinných zbytků, místy prokládané kamennými štěty (dláždění cest). Tyto vrstvy obsahují množství keramického materiálu (kuchyňská a stolní keramika) a zvířecích kostí (strava), dále kovové artefakty (podkovy, nože, hřeby, nástroje, jehly, háčky, kování pochvy aj.), dřevěné (skládané misky, kolíky, lžičky, cívky), kostěné (kopáč) a kožené artefakty (části obuvi, opas-



Prsten, 1. polovina 14. století

ků, pochev), doklady her (kostka, rytina deskové hry, pohybové hry), ozdobné kovové součásti oděvů (drobná kování, poutní odznak), šperky (záušnice, prsteny), mince (brakteáty, groše) aj.

Do kategorie nemovitých památek, tedy různých kamených, dřevěných či zahloubených konstrukcí, spadá objev několika úseků pozdně středověké až raně novověké kamenné kanalizace, odvádějící nepotřebnou vodu z domovních parcel, několik větví dřevěných vodovodů napájějící kašny v 18.–19. století a kamenné základy nevelkých nadzemních staveb (pravděpodobně krámký) ze 13.–14. století. V západním prostoru (blíže

k současné radnici) přibýly i pozůstatky nadzemních staveb (domy, ohrady, ploty) v podobě desítek jam a jamek po dřevěných kůlech a sloupech, datovatelné do 12. až 1. poloviny 13. století. Přímo před současnou radnicí a v ústí ulice Hasskova bylo odkryto několik reliktů potravinářských pecí, tvořících zřejmě samostatný okrsek v rámci osady z doby před vznikem vlastního města, tedy taktéž z 12. až 1. pol. 13. století.

Výzkum ovšem zdaleka nekončí a o dalších objevech budeme informovat v některém z dalších čísel MF.

Text a foto Aleš Hoch



Středověké vrstvy, původní terény náměstí od konce 12. do počátku 15. století



Nožik s dřevěnou rukojetí, 14. století

Ohrožený mravenec Forelův u obce Štěměchy

V roce 2020 jsme mimo jiné provedli inventarizaci kdysi největší známé superkolonie vzácného a kriticky ohroženého mravence Forelova (*Formica foreli*) obývající Louku na vrchách nedaleko obce Štěměchy na Třebíčsku. Tento druh zachovalých trávníků je velmi citlivý na zarůstání a další změny biotopů. V celé střední Evropě je postižen mizením vhodných stanovišť, v řadě zemí je kriticky ohrožen nebo dokonce na pokraji extinkce. V České republice byla přítomnost mravence Forelova dosud zaznamenána na 13 místech, na pěti z nich však nebyla v posledních letech potvrzena.

Čtyři ze zbývajících osmi lokalit aktuálního výskytu tohoto druhu u nás leží na území Kraje Vysočina. Vedle již zmíněného zbytku někdejší obecní pastviny u Štěměch je to areál bývalého vojenského cvičiště v Jemnici rovněž v okrese Třebíč, dále nená-

padná úvozová cesta za Rodinovem v okrese Pelhřimov a travnatý ostrůvek v polích u Prosetína v okrese Žďár nad Sázavou.

Kolem roku 2014 čítala superkolonie u Štěměch přes 650 hnízd a byla tak největší známou agregací tohoto druhu na našem území. Zhruba v tomto období ale došlo k zásadnímu zlomu. Na lokalitě se rychle rozšířila třtina křovištní a pohltila velkou část suchých trávníků, jež byly domovem nejen vzácných a nadregionálně významných mravenců, ale i dalších zajímavých živočichů a rostlin. K neutěšenému stavu pravděpodobně přispěly intenzivní zemědělské aktivity, jež probíhaly na přílehlých polích a mohly nechtěně zasáhnout i cenné biotopy, a také opakované návštěvy divokých prasat, které vedly k rozsáhlému poškození mravenišť i vegetačního krytu. Zmar nezastavila ani mozaikovitá seč, jejíž pomocí drželi místní ochranáři přirozenou sukcesí na uzdě od roku 2008.

Změny prostředí měly podle očekávání na mravence Forelova výrazný dopad. Z kdysi největší superkolonie se dochovalo jen 13 %, tj. jen něco přes 80 nepřilíš velkých kup. Vzácní mravenci tak přišli nejen o celostátní prvenství co do počtu hnízd, ale i o status superkolonie, poněvadž toto označení přísluší pouze seskupením obsahujícím více než 100 hnízd. Snížila se i pestrost mravenčího společenstva. Z 25 druhů zjištěných v roce 2014 jsme jich našli jen 13, tzn. něco málo přes polovinu.

Stav populace kriticky ohroženého mravence Forelova na lokalitě Štěměchy je alarmující. Místní ochranáři proto v roce 2020 pokosili plochu s hnízdy razantněji než v předchozích letech. Záchrana kolonie vzácných mravenců je jednou z hlavních priorit i při plánování budoucích opatření. Jejich součástí bude také monitoring mravenců prováděný naším pracovištěm, jehož cílem bude ověřovat účinnost prováděných zásahů.

Klára Bezděčková



Tři hrady, město a jeden klášter

Ani v minulém „koronavirovém“ roce se archeologické oddělení nezastavilo. Většina staveb nepodléhala žádné „uzávěře“ a stavělo se jako o život. Již na jaře byl zahájen záchranný archeologický výzkum národní kulturní památky – zámku v Telči. Výzkum, který je financován Evropským fondem pro regionální rozvoj v rámci Integrovaného regionálního operačního programu s názvem *Státní zámek Telč – Růže Vysočiny*, provádíme ve spolupráci s Národním památkovým ústavem, územním odborným pracovištěm v Telči. Zahájili jsme ho v březnu 2020 a jeho dokončení je plánováno na červen 2022. Jedná se o rozsáhlou rekonstrukci celého areálu zámku včetně obnovy venkovních omítek a restaurování vnitřních nástěnných maleb. Ve spolupráci se stavebními firmami provádíme dokumentaci všech výkopů v zámecké zahradě (obr. 1), na hlavním nádvoří, tzv. malém dvorku i v hospodářském dvoře, které navazují na sondy zkoumané v letech 2017 a 2018. Movité archeologické nálezy nacházíme v podstatě všude – od sklepů až po půdní prostory zámku. Nejdůležitější je však dokumentace nemovitých objektů jako jsou středověké kamenné zdi, které byly součástí původního středověkého hradu, příkop s hradebními zdmi nebo zbytky středověkého dřevohliněného domu. V zámecké zahradě se podařilo odhalit část patrně středověkého hřbitova, jenž se zde nacházel ještě před renesanční přestavbou objektu v 16. století.

Dlouho odkládaná rekonstrukce bývalého pivovaru na *Návštěvnické centrum hradu Kámen* v areálu hradu Kámen u Pacova, který má ve správě Muzeum Vysočiny Pelhřimov, p. o., byla zahájena v dubnu 2020 (obr. 2). Výzkum pokračuje také ještě v letošním roce a možná i v roce příštím podle nového projektu, který si vyžádaly nálezy různých architektonických prvků skrytých ve zdech i pod podlahami bývalé hospodářské budovy. Na její severní straně byla nečekaně odkryta kamenná zeď s vynásecím pasem zbudovaná před stavbou kamenného sklepa s valenou klenbou, který v novověku sloužil s největší pravděpodobností ke skladování sudů s pivem. Jižní a východ-

ní zeď někdejšího pivovaru tvořila masivní kamenná hradba o šířce 1,6–1,8 m, datovatelná podle movitých nálezů ještě do období středověku. Překvapením byl nález studny s kamenným roubením, jejíž vodní sloupec podle předběžných měření dosahuje sedmi metrů. V nadcházející výzkumné sezóně bychom rádi zpřesnili dataci výstavby studny prozkoumáním sedimentů na dně. Již dnes lze konstatovat, že tento vodní zdroj byl chráněn hradební fortifikací, a tudíž v době obležení patrně jediným zdrojem podzemní pitné vody na hradě.

V červenci následovalo zahájení archeologického průzkumu zříceniny hradu Štamberk nad Lhotkou u Mrákotína, který financuje evropský fond Interreg Rakousko–Česká republika. Projekt nese název *Vítejte v zemi přírodního a kulturního dědictví, v Regionu Renesance*. Jeho hlavním cílem je zpřístupnění kulturního a přírodního dědictví ve společném přeshraničním regionu. Po květnové konzultaci s významnými regionálními badateli Josefem Bláhou a Milošem Drdácím (obr. 3), kteří hrad zkoumali v 60. letech 20. století, jsme vytipovali několik míst, kde byly položeny sondy. Jejich primárním cílem bylo získat stratifikované nálezy, jež by nám osvětlily počátky výstavby významného centra ve středověku poměrně rozsáhlého šternberského panství sahajícího až ke Slavonicím. Podle předběžných pozorování můžeme již dnes počátky hradu datovat nejpozději na přelom 13. a 14. století a jeho definitivní zánik do doby kolem poloviny 15. století. Kromě dodnes zachovalých torz kamenných paláců se střechami pokrytými kvalitní keramickou krytinou (tzv. prejmami) dokládá přítomnost vyšší sociální vrstvy i nález části zeleně glazovaného kachle, který byl součástí kamen výtápějících velkou místnost „horního paláce“ na akropoli hradu. I tento výzkum pokračuje v letošním roce s tím, že na něj navazuje sanace stávajících nadzemních konstrukcí.

Revitalizace Karlova náměstí v Třebíči byla v srpnu 2020 zahájena rekonstrukcí navazující ulice Jejkovská brána, kde bylo možno dokumentovat zbytky středověké městské fortifikace s bývalou Jejkovskou bránou. Na podzim stavebník navázal



Obr. 1: Zahradu zámku v Telči z ptačí perspektivy, foto P. Macků, NPÚ, ú. o. p. v Telči



Obr. 2: Hrad Kámen u Pacova – stavba nového návštěvnického centra, foto D. Zimola



Obr. 3: Miloš Drdácý prezentuje šířku odhalené hradební zdi na zřícenině hradu Štamberk (k. ú. Lhotka u Mrákotína), foto D. Zimola

skrývkou ploch na Karlově náměstí a výkopy pro inženýrské sítě, kde byly zachyceny původní středověké komunikační úrovně a dlažby, dále potom pyrotechnologická zařízení datovaná do 12.–13. století, mladší kanalizační systémy v podobě barokních cihlových kanálů a další archeologické objekty (obr. 4). Nemovitě archeologické objekty doprovázejí početné nálezy movitých předmětů, především zlomků keramických nádob, které lze předběžně datovat do širokého časového rozpětí od 12. století až do mladšího novověku. O výsledcích záchranného archeologického výzkumu, který financuje Město Třebíč, průběžně informuje na stránkách tohoto periodika vedoucí výzkumu Aleš Hoch.

Na sklonku léta roku 2020 jsme obnovili průzkumné práce v premonstrátském klášteře v Nové Říši. V rámci projektu *Obnova premonstrátského klášteře v Nové Říši – archeologický výzkum* jsme položili několik sond v jižní části rajské zahrady, které jsme postupně rozšiřovali na malý plošný odkryv zachycených zdí zatím blíže nespecifikovaných klášterních budov (obr. 5). V jejich okolí jsme objevili několik kostrových hrobů, které svým charakterem připomínají středověký hřbitov částečně od-

halený v místech zpovědnice a spojovací chodby mezi kostelem sv. Petra a Pavla a křížovou chodbou v letech 2018 a 2019. Jedná se o křesťanské pohřby s uložením nebožtíků na záda vždy hlavou k západu s rukama složenými v klíně, původně patrně ve většině případů v dřevěných rakvích. Tradičně chudá výbava hrobů představující nálezy kostěných korálků z růžence, jednoduchého bronzového prstenu, železných kruhových přezek nacházených v pánevní oblasti a jedné záušnice – ženského šperku vplétaného do vlasů, umožňuje datovat provoz hřbitova do první poloviny 13. století. S nálezy koresponduje i představa historiků o založení klášteře v průběhu první třetiny 13. století. V letošním roce pokračujeme ve výzkumu severní části rajského dvora, na který navazuje celková rehabilitace prostoru. Podobně jako v případě hradu Štamberka, telčského zámku a hradu Kámen i tady velmi úzce spolupracujeme s archeology z NPÚ v Telči Stanislavem Vohryzkem a Pavlem Macků. O všech popísaných archeologických výzkumech přineseme podrobnější informace v následujících číslech muzejního periodika Museum Factum.

David Zimola



Obr. 4: Aleš Hoch s Milanem Vokáčem dokumentují sondy na Karlově náměstí v Třebíči, foto D. Zimola



Obr. 5: Jižní část rajského dvora novoříšského klášteře s odhaleným hřbitovem a kamennou architekturou, foto D. Zimola

Jak epidemie žloutenky zasáhla do činnosti základní školy v Třešti

Je to už více než čtyřicet let, co Třešť zažila nouzový stav, který je stále v živé paměti řady lidí. V roce 1979 se ve městě rozšířila žloutenka a o tom, jak se dotkla provozu zdejší školy, se dočteme ve školní kronice, kde situaci popisuje ředitel Jiří Leksa. Dne 6. července 1979 školu navštívila delegace okresního a městského národního výboru a jihlavské nemocnice, aby projednala přebudování školy na provizorní nemocnici se čtyřmi sty lůžky. Brigády na vyklízení školy se zúčastnilo ve třech následujících dnech přes třicet učitelů, dvanáct požárníků a desítky dalších pracovníků treštských závodů, zdravotníků, členů společenských organizací. Dne 13. července 1979 byla škola připravena přijmout první pacienty. Provozní zaměstnanci iniciativně přerušili řádnou dovolenou, stejně iniciativně se zachovaly i všechny kuchařky a pracovnice školní jídelny.

V době největšího náporu infekčního onemocnění, který byl začátkem srpna, bylo ve škole umístěno přes tři sta pacientů a k dispozici jim byly všechny místnosti až na odborné učebny a kabinety. Nemocnice zde fungovala až do 24. srpna 1979. Protože na přípravu nového školního roku byl jen týden, bylo rozhodnuto o prodloužení prázdnin o sedm dní. Před zahájením školního roku se muselo vystěhovat nemocniční zařízení, následně vymalovat a vydezinfikovat celá školní budova. Času bylo málo a k tomu dvě uklízečky onemocněly žloutenkou a dvě požádaly o týden dovolené. Do přípravných prací se tak museli opět zapojit pedagogičtí pracovníci. Paní učitelka Jaroslava

Hájková, dnes již v penzi, vzpomíná, jak si malí pacienti tenkrát z jejího kabinetu výtvarné výchovy udělali hernu, takže jí z uložených barevných kříd a papírů moc nezbylo. Vybavuje si také, jak na začátku školního roku učitelé vyklízeli třídy a před zahájením nového školního roku zase vytírali a dezinfikovali podlahy a latexem natřené stěny. Škola byla potom prý ještě dlouho cítit dezinfekcí.

Dle údajů z kroniky onemocnělo žloutenkou během prázdnin sto devadesát žáků, což byla zhruba čtvrtina z celkového počtu. Bylo třeba zajistit učebnice pro žáky na infekčním oddělení a v rekonvalescenci. Školní jídelna z rozhodnutí nadřízených orgánů vařila jednotnou dietní stravu pro všechny žáky a učitele. Učitelé se dožadovali preventivního očkování, ale jejich žádosti nebylo vyhověno. Školní kronika tato slova potvrzuje, protože se uvádí, že gamaglobulin byl aplikován jen vedoucím pracovníkům, provozním zaměstnancům a pracovnícím jídelny. Koncem září byli očkovaní všichni žáci školy. Probíhala i zdravotnická osvěta a během školního roku onemocnělo už jen dalších devatenáct žáků. Od 1. listopadu 1979 se už vařila dvě jídla, asi sto šedesát dietních a zbytek normálních. Vzhledem k výdeji diet byl upraven i začátek vyučování a prodloužena čtvrtá přestávka. V důsledku karantény byl zrušen i podzimní sběr šípků. Vše se jen pomalu vracelo do normálních kolejí.

Milina Matulová

- Bezděčka P. 2020: Laudatio: RNDr. Karel Malý, PhD. padesátiletý. – Acta rerum naturalium 24: 7–11.
- Bezděčka P. 2020: O kopřivách zatracovaných i chválených. – Příbyslavský čtvrtletník 19, 1–2: 41–44.
- Bezděčka P. 2020: Pohádka o krtkovi a zajáci. – Příbyslavský čtvrtletník 19, 1–2: 7–8.
- Bezděčka P. 2020: Bajka o lišce a divoké kočce. – Příbyslavský čtvrtletník 19, 3: 2–3.
- Bezděčka P. 2020: Noví zástupci příbyslavské fauny – blánatka lipová. – Příbyslavský čtvrtletník 19, 3: 35–37.
- Bezděčka P. 2020: Pohádka o tom, proč jsou motýli barevní. – Bílé–Bílé Karpaty, Veselí nad Moravou, 25, 1: 22.
- Bezděčka P. 2020: Pohádka o květech orchidejí. – Bílé–Bílé Karpaty, Veselí nad Moravou, 25, 2: 22.
- Bezděčka P. 2020: Zima plná nejistoty, a co jaro? – Museum factum 10, 1: 2.
- Bezděčka P. 2020: Portréty zvířat. – Museum factum 10, 1: 3.
- Bezděčka P. 2020: Nová kniha. – Museum factum 10, 1: 4.
- Bezděčka P. 2020: Úspěšný Pytlík. – Museum factum 10, 1: 4.
- Bezděčka P. 2020: Co nevíte o hraboších. – Museum factum 10, 1: 9–10.
- Bezděčka P. 2020: Publikační činnost pracovníků muzea za rok 2019. – Museum factum 10, 1: 11–13.
- Bezděčka P. 2020: Život za časů koronaviru. – Museum factum 10, mimořádné číslo: 2.
- Bezděčka P. 2020: Bajky a pohádky z Vysočiny. – Museum factum 10, mimořádné číslo: 18–19.
- Bezděčka P. 2020: Co tě nezabije, to tě posílí. – Museum factum 10, 2: 2.
- Bezděčka P. 2020: Postřehy z krajín blízkých i vzdálených. – Museum factum 10, 2: 4.
- Bezděčka P. 2020: Portréty zvířat. – Museum factum 10, 2: 4.
- Bezděčka P. 2020: Jiří Brodina – obrazy. – Museum factum 10, 2: 5.
- Bezděčka P. 2020: Zdeněk Laštovička osmdesátiletý. – Museum factum 10, 2: 16–17.
- Bezděčka P. 2020: O úspěchu. – Museum factum 10, 3: 2.
- Bezděčka P. 2020: Portréty z kavárny a odjinud. – Museum factum 10, 3: 3.
- Bezděčka P. 2020: Sny za stavu bdělosti. – Museum factum 10, 3: 3.
- Bezděčka P. 2020: RNDr. Mgr. Ortwin Tauber osmdesátiletý. – Museum factum 10, 3: 13–15.
- Bezděčka P. 2020: Všechno špatné je k něčemu dobré. – Museum factum 10, 4: 2.
- Bezděčka P. 2020: Výsledky fotosoutěže Photographia Natura 2020. – Museum factum 10, 4: 4–5.
- Bezděčka P. & Bezděčková K. 2020: Nové nálezy myrmekofilní houby *Rickia wasmannii* (Ascomycota: Laboulbeniales) v České republice. New finds of the myrmecophilous fungus *Rickia wasmannii* (Ascomycota: Laboulbeniales) in the Czech Republic. – Acta rerum naturalium, 24: 23–26.
- Benedikt S. & Bezděčka P. 2020: Vzpomínka na Ivo Těťála (12.4.1956–7.11.2020). – Západočeské entomologické listy, 11: 127–132.
- Jindrová H., Hiřman M., Sadílek D., Bezděčka P. & Štáhlavský F. 2020: Distribution of 18S rDNA clusters in Central European harvestmen of the suborder Eupnoi (Arachnida: Opiliones). – European Journal of Entomology 117: 282–288.
- Bezděčková K. 2020: Gulliverem v říši hmyzu: O hostitelích a hostech. – Příbyslavský čtvrtletník 19, 1–2: 44–45.
- Bezděčková K. 2020: Mlok skvrnitý (*Salamandra salamandra*) na Příbyslavsku. – Příbyslavský čtvrtletník 19, 1–2: 45–46.
- Bezděčková K. 2020: Jeřáb popelavý. – Příbyslavský čtvrtletník 19, 3: 37–38.
- Bezděčková K. 2020: Volání dálek. – Museum factum 10, 1: 2.
- Bezděčková K. 2020: Top exponát – alka malá (*Alca torda*). – Museum factum 10, 1: 5.
- Bezděčková K. 2020: Zoologické dny 2020. – Museum factum 10, 1: 9.
- Bezděčková K. 2020: Za mlokem do Žďárských vrchů. – Museum factum 10, 2: 10–11.
- Bezděčková K. 2020: Facebooková stránka Muzejní přírodovědci Jihlava. – Museum factum 10, 2: 14.
- Bezděčková K. 2020: Den pro Jana Bechyněho. – Museum factum 10, 3: 4.
- Bezděčková K. 2020: Zoologický seminář AMG ČR. – Museum factum 10, 3: 5.
- Bezděčková K. 2020: Za zvířátky do pohádky. – Museum factum 10, 3: 6.
- Bezděčková K. 2020: Sto let od narození entomologa Jana Bechyněho. – Museum factum 10, 3: 13.
- Bezděčková K. 2020: Jan Bechyně v Jihlavě. – Museum factum 10, 4: 3.
- Bezděčková K. 2020: Muzejní přírodovědci on-line. – Museum factum 10, 4: 5.
- Bezděčková K. 2020: Nový přírůstek. – Museum factum 10, 4: 10.
- Bezděčková K. 2020: Co dělají mouchy v zimě? (glosa). – Museum factum 10, 4: 13.
- Bezděčková K. & Bezděčka P. 2020: Polydomní kolonie *Formica foreli* Bondroit, 1918 (Hymenoptera: Formicidae) na lokalitě Štěměchy v roce 2020. A polydomous colony of *Formica foreli* Bondroit, 1918 (Hymenoptera: Formicidae) at Štěměchy (Czech Republic, District of Vysočina) in 2020. – Acta rerum naturalium, 24: 29–33.
- Gonda R. 2020: Rohozenský „poklad“. – Museum factum 10, 1: 6–7.
- Gonda R. 2020: Sběrka jihlavských psích známek. – Museum factum 10, 2: 10.
- Gonda R. 2020: Pamětní medaile Giovanni Battistu Belzonimu z r. 1819. – Museum factum 10, 3: 8.
- Grycová H. 2020: Kupka? KUPKA!!! – Museum factum 10, 1: 6.
- Grycová H. 2020: Coronavir a Foit. – Museum factum 10, 2: 4.
- Grycová H. 2020: Výstava Telč a jezuité, řád a jeho mecenáši. – Museum factum 10, 3: 6.
- Hoch A. 2020: Výzkum jednoho domu v židovské čtvrti v Třebíči. – Museum factum 10, 2: 11.
- Hoch A. 2020: Archeologický výzkum Jejkovské brány v Třebíči. – Museum factum 10, 3: 12.
- Hoch A. 2020: Zlatý mamut. – Museum factum 10, 3: 20.
- Hoch A. (ed.) 2020: Svět středověkých her. Katalog výstavy. – MVJ Jihlava ZČM Plzeň, 157 pp.
- Hoch A. & Těsnohlídek J. 2020: Jihlavské vodovody a kanalizace ve středověku a raném novověku, Archeologické výzkumy na Vysočině 7/2016–2017: 5–23.
- Charvátová E. 2020: Deset let Mykologického klubu Jihlava. – Museum factum 10, 1: 11.
- Charvátová E. 2020: Co nového v jihlavském mykologickém klubu. – Museum factum 10, 2: 18.
- Charvátová E. 2020: Podzimní růst hub. – Museum factum 10, 3: 12.
- Charvátová E. 2020: Houby v kuchyni. – Museum factum 10, 4: 13.
- Juříčka J. 2020: Výměna rostlin na Roštejně. – Museum factum 10, 2: 6.
- Juříčka J. 2020: Hořeček mnohotvarý český. – Museum factum 10, 3: 17.
- Juříčka J. 2020: Plané rostliny jako jídlo, koření a lék. – Museum factum 10, 3: 4–3.
- Kos M. 2020: Portréty jihlavských starostů, náměstků starostů a poslanců v muzejní sbírce obrazů. – Museum factum 10, 1: 5–6.
- Kos M. 2020: Grafiky ve sbírkách Muzea Vysočiny Jihlava. – Museum factum 10, 2: 8–9.
- Kos M. 2020: Trochu jiný nábytek. – Museum factum 10, 3: 9.
- Kotenová I. 2020: Smaltované reklamní cedule. – Museum factum 10, 1: 7–8.
- Kotenová I. 2020: Plánujete dovolenou? – Museum factum 10, 2: 7–8.
- Kotenová I. 2020: Kniha dojmů. – Museum factum 10, 3: 7.
- Kotenová I. 2020: Puzzle – od učení k zábavě. – Museum factum 10, 4: 7.
- Kremláčková R. 2020: Do muzea trochu jinak. – Museum factum 10, 4: 3–4.
- Sobotka J. & Krutiš M. 2020: Těžba skarnového ložiska železných rud u Budče. – Museum factum 10, 4: 8–9.
- Malý K. 2020: Úspěšná práce SOČ. – Museum factum 10, 2: 7.
- Malý K. 2020: Bohuslavit – nový minerál. – Museum factum 10, 2: 15.
- Malý K. 2020: Nové přístroje v muzeu. – Museum factum 10, 3: 11.

- Malý K. 2020: Měření množství radonu na Roštějně. – *Museum factum* 10, 4: 9–10.
- Malý K. 2020: Mineralogické a chemické složení rud, strusek a slitků z lokality Havírna u Štěpánova nad Svratkou. – *Acta rerum naturalium* 25: 111–117.
- Malý K., Havlíček J. & Sobotka J. 2020: Průzkum tzv. Ag-štolu u Utína (Českomoravská vrchovina). – *Acta rerum naturalium* 25: 119–123.
- Dolníček Z., Malý K., Ulmanová J., Havlíček J., Vrtiška L. 2020: Minerály kontaminovaných granitových pegmatitů z lomu Pohled u Havlíčkova Brodu (moldanubikum), část I: oxidy, karbo-náty, silikáty a fosfáty. – *Bulletin Mineralogie Petrologie* 28, 1: 132–151.
- Matulová M. 2020: Pastel Marie Ebner-Eschenbachové. – *Museum factum* 10, 1: 7.
- Matulová M. 2020: Nebylo to tak dávno. – *Museum factum* 10, 2: 3.
- Matulová I. 2020: O překotném nakupování. – *Museum factum* 10, 2: 18.
- Matulová M. 2020: Když v Třešti hořelo. – *Museum factum* 10, 4: 14.
- Matulová M. 2020: Poklady našeho muzea: ponocenské hodiny. – *Naše město*, leden: 13.
- Matulová M. 2020: Poklady našeho muzea: fotografie starého špitálu. – *Naše město*, únor: 7.
- Matulová M. 2020: Přednáška v muzeu: Přijďte se seznámit se Schumpeterem. – *Naše město*, únor: 9.
- Matulová M. 2020: Poklady našeho muzea: holičské a kadeřnické úkony pro muže. – *Naše město*, březen: 13.
- Matulová M. 2020: Ze školní kroniky: O chřipce, která řádila před sto lety. – *Naše město*, duben: 10.
- Matulová M. 2020: Poklady našeho muzea: o překotném nakupování. – *Naše město*, květen: 11.
- Matulová M. 2020: Poklady našeho města: Jak epidemie žloutenky zasáhla do života základní školy. – *Naše město*, červen: 9.
- Matulová M. 2020: Zůstal nám po nich jen název ulice, aneb Osud jedné rodiny na konci války. – *Naše město*, červen: 12.
- Matulová M. 2020: Poklady našeho muzea: orlice z Münchovy továrny. – *Naše město*, červenec – srpen: 18.
- Matulová M. 2020: Muzejní poklady: Když v Třešti před sto lety hořelo. – *Naše město*, listopad: 10.
- Nováková D. 2020: Skleněná krása. – *Museum factum* 10, 3: 2.
- Oberreiterová D. 2020: Muzejní a galerijní noc 2020. – *Museum factum* 10, 1: 3.
- Bednář M. & Oberreiterová D. 2020: Dopravní prostředky – z místa na místo v balíčku karet. – *Museum factum* 10, 2: 5.
- Hronová L. & Oberreiterová D. 2020: 100 let skautingu v Jihlavě. – *Museum factum* 10, 1: 2.
- Pospíchalová S. 2020: 3353 diapozitivů. – *Museum factum* 10, 1: 13.
- Pospíchalová S. 2020: Jak jsme žili a pracovali v době ohrožení...tentokrát vorem Covid-19. – *Museum factum* 10, 2: 15.
- Pospíchalová S. 2020: Někdy je to jinak, než to vypadá, ale někdy to tak, jak to vypadá, doopravdy je. – *Museum factum* 10, 3: 16.
- Pospíchalová S. 2020: Jubilant Zdeněk Jaroš. – *Museum factum* 10, 4: 16–17.
- Rozinková K. 2020: Relikviář sv. Maura návrat k lednovému Science Café, část I. *Museum factum* 10, 1: 15–16.
- Rozinková K. 2020: Relikviář podruhé. – *Museum factum* 10, 2: 19.
- Rozinková K. & Rozinek J. 2020: Hrad Roštejn zpřístupněn veřejnosti. – *Museum factum* 10, 2: 6.
- Rozinková K. & Rozinek J. 2020: Rozšíření nabídky vzdělávacích programů na Roštějně. – *Museum factum* 10, 4: 15.
- Tichá M. 2020: Nový člen muzejního týmu. – *Museum factum* 10, 3: 9.
- Zimola D. 2020: Archeologické informační systémy a příprava záchranných archeologických výzkumů. – *Museum factum* 10, 1: 8.
- Zimola D. 2020: Jihlavské muzeum vystavuje archeologické nálezy. – *Museum factum* 10, 2: 2–3.
- Zimola D. 2020: Nová expozice v Nové Říši otevřena. – *Museum factum* 10, 3: 4–5.
- Zimola D. 2020: Archeologické setkání v Mistelbachu. – *Museum factum* 10, 3: 10.
- Zimola D. 2020: Dvacet sedm lebek českých pánů v Muzeu Náchodská v Náchodě. – *Museum factum* 10, 3: 16–17.
- Zimola D. 2020: Skončil archeologický průzkum hradu Roštejna. – *Museum factum* 10, 4: 5–7.
- Zimola D. 2020: Program NAKI II a keramika z Kostelce u Jihlavy. – *Museum factum* 10, 4: 11–12.
- Zimola D. 2020: Stízný list české a moravské šlechty proti upálení mistra Jana Husa 1415–2015 a konference „Před zrodem revoluce; husité mezi proudy okolo roku 1415“. – *Archeologické výzkumy na Vysočině* 7/2016–2017: 87–89.
- Zimola D. 2020: Vzpomínka na Zdeňka Měřinského. – *Archeologické výzkumy na Vysočině* 7/2016–2017: 90.
- Zimola D. 2020 (v tisku): Vrcholně středověká keramika objevená spolu s hrnčířskou pecí v Kostelci u Jihlavy. – *Archeologické výzkumy na Vysočině* 9/2020.
- Merta D. & Zimola D. 2020: Stavebněhistorické a archeologické výzkumy domu č. 3 v Lazebnické ulici v Jihlavě. – *Archeologické výzkumy na Vysočině* 7/2016–2017: 47–58.
- Zimola D. & Zimolová J. 2020: Muzejníci na cestách 2 – Po stopách australských dinosaurů. – *Museum factum* 10, 1: 14–15.
- Zimola D. & Zimolová J. 2020: Muzejníci na cestách 3 – Za domorodými Australany. – *Museum factum* 10, 2: 12–14.
- Zimola D. & Zimolová J. 2020: Muzejníci na cestách 4 – Do nitra australského kontinentu. – *Museum factum* 10, 3: 18–19.
- Zimola D. & Zimolová J. 2020: Muzejníci na cestách 5 – Na opály jediné do Austrálie. – *Museum factum* 10, 4: 17–20.

Blahopřání

Ještě nedávno byl kluk, chce se mi říct, protože ho pamatuju asi dvanáctiletého. A určitě se to nezdá jen mně. Náš dlouhohletý kolega oslaví letos 21. dubna kulatiny a k těm se sluší popřát víc než ke každoročním obyčejným narozeninám. Takže Davide: *Hodně zdraví, štěstí, radosti, pohody, úspěchů v pracovním i osobním životě, optimismu, dobrých přátel a slunečných dnů. Ať nacházíš zajímavá a příjemná překvapení nejen pod povrchem země, ale i v krásné přírodě a mezi lidmi. Ať se Ti plní cestovatelské plány a uvidíš, cos ještě neviděl. Ať jsi stále příjemně překvapován, ať nacházíš radost v maličkostech, protože ty se objevují každý den, a ať dokážeš najít kapku dobrého ve všem špatném, čemu se nedokážeš vyhnout. Ať umíš dobře rozlišit, co je dobré a co špatné, a ať dokážeš tohle všechno předávat dál. Máš komu.*

Jo, a nepřestávej být i trochu klukem, vždyť je Ti teprve Padesát! Za kolegy Archeologického a Společenskovedního oddělení přeje Sylva Pospíchalová.



Vzpomínka na PhDr. Zdeňka Jaroše

V sobotu na sv. Štěpána 2020 nás v nedožitých osmdesáti letech opustil muzejní kolega historik Zdeněk Jaroš. Se Zdeňkem jsme se přátelili od devadesátých let minulého století a po mém nástupu do muzea v roce 1997 jsme sedm let také sdíleli jednu kancelář (1998 až 2004). Dovolte mi tedy osobní vzpomínku na člověka, se kterým jsem dlouho velmi úzce spolupracoval.

Seznámili jsme se někdy v roce 1994 patrně v bývalé kavárně Slavia, nebo v dnes již neexistující hospodě U Matěje v Pa-lackého ulici pod sloganem *Ať je sucho nebo leje, jste vítáni U Matěje*, kteréžto podniky jsme v té době hojně navštěvovali. To byla ta krásná doba, kdy se ještě mohlo chodit do hospod! Jako začínajícího ještě studujícího archeologa – historika mne okamžitě zaujal jeho jihlavský patriotismus. Zdeněk se do Jihlavy z Brna nastěhoval sice až ve svých dvaceti šesti letech v roce 1967, ale už po dalších šestadvaceti letech bylo cítit, že je doma právě jen a jen v Jihlavě. Zajímal se o vše „jihlavské“, což je znát i z jeho přebohaté publikační činnosti, jejíž výběr příkládáme.

Zdeněk Jaroš původně studoval obor čeština – tělesná výchova na Pedagogické fakultě Univerzity Jana Evangelisty Purkyně v Brně, ale po tragickém úrazu, souvisejícím se srpnovými událostmi roku 1968, změnil obor na dějepis, jenž dostudoval v roce 1973. V osudných srpnových dnech 1968, kdy nás pevně objali a na dlouhou dobu nepustili „naši drazí komunističtí přátelé“ z Varšavského paktu, Zdeněk přišel o část jedné nohy. Postupem doby se naučil s protézou chodit tak dokonale, že jsem ani já dlouhou dobu netušil, že má hendikep. Přičítám to na vrub jeho nezodlnému životnímu optimismu a obdivuhodné vitalitě. Za celou dobu naší spolupráce jsem od něho neslyšel větu o tom, že by něco nešlo nebo že bychom něco nedělali, protože se nám nechce. Naopak, někdy mě až doháněl k šílenství svým „aktivismem“, kdy se pouštěl takřka bezhlavě a naplno do věcí, které bych ani já, o třicet let mladší, snad už nedělal.

Po angažmá na ZDŠ Rošického v Jihlavě, kde v sedmdesátých letech působil jako učitel češtiny a dějepisu, nastoupil v roce 1979 do Muzea Vysočiny v Jihlavě, kde vydržel až do odchodu do důchodu v roce 2010. V prvních letech v muzeu se soustředil na doplnění vzdělání na stejné vysoké škole, ovšem filozofické fakultě, a tam v roce 1984 obhájil titul PhDr. s prací *Břetislav Rérych – tvůrce polenského muzea* v rámci postgraduálního studia na katedře archeologie a muzeologie FF UJEP. Od této doby se datuje Zdeňkova zvýšená aktivita na poli muzejnictví v podobě tvorby nových expozic a výstav v jihlavském muzeu včetně poboček v Polné, Třebí a Telči. Zároveň intenzivně bádá v jihlavském archivu, který měl spojen s celoživotním přátelstvím s jeho tehdejší ředitelem Karlem Křesadlem, jenž zemřel také v roce 2020. Spolu pak publikovali, v osmdesátých letech 20. století, především dobově poplatné práce adorující význam Komunistické strany Československa a její úlohu v protinacistickém odboji během 2. světové války, na což nebyl Zdeněk nikdy hrdý. Otázkou je, zda v době stále ještě dostatečně „husté husákovské normalizace“ kolem poloviny osmdesátých let 20. století mohli něco jiného vydávat. Patrně nikoliv. A tak i 40. výročí osvobození Jihlavy sovětskou armádou v roce 1985 muselo být náležitě „oslaveno“ expozicí revolučních tradic Jihlavska v domě v Kosmákově ulici č. 9 v Jihlavě, kde se v té době nacházelo detašované pracoviště MVJ se Zdeňkovou kancelář.

Jihlavská historie byla jeho celoživotní vášní. Zajímal se o obory od obecných dějin přes archeologii, numizmatiku, heraldiku, dějiny hudby, historii vojenství, stavební historii a urbanistiku až po ty „poslední“ drobné regionální památky. Až to někdy vypadalo, že v muzeu pracuje „historik všech dějin“. Ale už prostě takový byl, potřeboval neustále nad něčím bádát

a hlavně to hned publikovat, což s sebou samozřejmě neslo riziko zveřejnění i mnohdy nedostatečně ověřených informací. Jenom bylo potřeba být vždy první. Regionální badatelé, jeho vrstevníci – alespoň ti, kteří ještě žijí – by mohli vyprávět. Měl poměrně prudkou povahu a nechodil pro ostrá slova daleko, i když se po počáteční fázi „spravedlivého vzplanutí“ rychle uklidnil a mnohdy se následně dotčeným omlouval. Jeho široký záběr mu nedovoloval v nějakém oboru jít do velké hloubky, jeho práce dosahují spíše popularizační než striktně vědecké úrovně. O to více vyniká jeho popularizace jihlavské historie, ať již se jedná o výstavní činnost či o přednášky pro širokou veřejnost nebo pro školy. Pomineme-li již zmíněnou „nešťastnou“ expozici revolučních tradic Jihlavska, musíme pro období po sametové revoluci jmenovat jeho aktivní účast při tvorbě expozice *Mladý Gustav Mahler a Jihlava* (1994) v domě č. 9 v Kosmákově ulici a společenskovo vědných expozic na Masarykově náměstí č. 57 (2004–2006). Z krátkodobých expozičních počinů zmíníme výstavy *Hudba pramenů* (1991), *Gotická Jihlava* (1993), *Když promluvila děla* (1994), *Dotyky, Židé v dějinách Jihlavska* (1998). Nedostižná byla jeho popularizační přednášková činnost, kterou by mu mohli závidět i mnozí akademičtí pracovníci. Poutavá vyprávění na různá historická témata si vyposlechly celé generace Jihlavanů.

Zdeněk Jaroš, jak jsem ho poznal, byl bytostný „homo politicus“. V době pro náš stát důležitého dějinného zvratu v roce 1989 se ještě nechtěl příliš angažovat s poukazem na rok 1968, kdy si bezpochyby vytrpěl své. Držet se stranou politiky však dlouho nevydržel a již v roce 1994 se stal členem zastupitelstva města Jihlavy. Vždycky jsem byl fascinován jeho neuvěřitelnou lehkostí při rozhodování, za jaké politické uskupení bude ochoten kandidovat. Ať již se zpočátku jednalo o ODS, Jihlavskou alianci, ČSSD nebo ve finále o hnutí ANO, vždy tuto mírně řečeno „ideovou fluktuaci“ dokázal dokonale zdůvodnit tím, že na regionální úrovni je přece úplně jedno, v jakém desu do zápasu nastupují, důležité je dělat něco pro Jihlavu. Asi jo, Zdeňku! Když jsi mne na počátku 21. století přemlouval ke kandidatuře do voleb do obecního zastupitelstva v Jihlavě za ČSSD, nezapomněl jsi zmínit, že „stejně budeš na nevolitelném místě, takže klid“. To mě pochopitelně utvrdilo ještě více v přesvěd-



Obr. 1: Zdeněk Jaroš jako sponzor občerstvení při úklidu židovského hřbitova ve Větrném Jeníkově v roce 1998

čení se politicky neangažovat. I za to Ti, Zdeňku, s odstupem času upřímně mnohokrát děkuji! Svou politickou kariéru, jejímž vrcholem byla pravděpodobně neúspěšná kandidatura do Senátu ČR v roce 2002, vždy dokázal umně skloubit s prací historika a především znalostí historických souvislostí. Ani po odchodu do důchodu po roce 2010 nepřestal polemizovat se svými oponenty, a pokud má paměť sahá, polemizoval často a rád. Na svých politických protivnících nenechával nit suchou, na druhou stranu s nimi dokázal i v případě potřeby navazovat účelová spojenectví. Pochopitelně vše důkladně odůvodněno jihlavským patriotismem. I takový byl Zdeněk Jaroš!

Nechme však politiku politikou, daleko důležitější byla Zdeňkova činnost spolková. Záhy po revoluci byl v Jihlavě založen *Klub přátel staré Jihlavy*, jehož předsedou byl v březnu 1990 zvolen právě Zdeněk Jaroš. Klub si vytýčil za prioritní cíl ochranu jedinečného urbanistického celku historického jádra města Jihlavy a kromě bohaté přednáškové činnosti se snažil ve prospěch jihlavských památek ovlivňovat i návrhy městských územních plánů. Hned v počátečních letech činnosti klubu se například jejím členům podařilo zachránit malebné prampouchy v Dominikánské ulici v blízkosti dnešní restaurace U Kalicha, které měly být zbourány kvůli průjezdu autobusů do právě rekonstruovaného Horáckého divadla. Zdeněk stál v roce 1997 také u zrodu spolku *Jihlavský havířský průvod* a obrovský kus práce odvedl na znovuoobnovení jihlavské tradice havířských průvodů, jejichž „duši i tvář“ je od roku 1999 další výrazná jihlavská osobnost Milan „Medvěd“ Kolář. Jihlavský havířský průvod, který navazuje na dávnou jihlavskou tradici z let 1799 a 1899, je v Jihlavě pravidelně pořádán dodnes.

Zájem o regionální havířské tradice vedl Zdeňka v 90. letech mimo jiné také k bádání v historii jihlavského dolování. Na počátku devadesátých let spolupracoval na propagaci hornických památek s muzejním geologem Aristidem Francem a v jejich polovině pak s tehdy již bývalým muzejním geologem Zdeňkem Laštovičkou i současným geologem Karlem Malým. Společně v roce 1995 uspořádali první ročník semináře *K dějinám hornictví a důlních prací na Vysočině – Stříbrná Jihlava* a o rok později vydali i první číslo sborníku, jenž vychází v podstatě dodnes. Poslední číslo shrnující příspěvky s hornickou tematikou z konference *Stříbrná Jihlava 2019* vyšlo na sklonku roku 2020 v rámci muzejního přírodovědného periodika *Acta rerum naturalium*. Za vrchol Zdeňkovy činnosti na poli historie jihlavského hornictví můžeme považovat expozici *Dolování stříbra a mincování v Jihlavě*, jež byla se vši parádou otevřena ve sklepních prostorech Muzea Vysočiny Jihlava v domě č. 58 na Masarykově náměstí v roce 1999.



Obr. 3: Zdeněk Jaroš s Karlem Kloudou pózují na výzkumu důlních děl v Rančířově u Jihlavy, 7. 4. 2001

Od nástupu do muzea v roce 1979 se Zdeněk intenzivně zabíral mapováním drobných památek v rámci jihlavského okresu. Ještě dnes jsou pověstné jeho „spanilé jízdy“ s muzejní fotografkou Janou Kourkovou po všech jakkoli zdevastovaných polních cestách v kraji v 90. letech 20. století, kdy jsme v muzeu měli k dispozici jedno, maximálně dvě auta na třicet lidí. Jeho krédem bylo dosáhnout i té nejzapadlejší památky v lese přehlubokém, ať už to podvozek škodovčiny stálo cokoliv. Zaměstnanci technického oddělení by mohli vyprávět! Pasportizaci a dokumentaci drobných nemovitých památek včetně křížových kamenů na Jihlavsku se věnoval v podstatě do konce svých dnů. Ve spolupráci s mladým badatelem Ondřejem Stránským stačili v uplynulých třech letech vydat *Drobné nemovitě památky a jiné architektonické zajímavosti* na Jihlavsku a Brtnicku, Třeštsko se bohužel zatím dokončit nepodařilo. I přes pokročilý věk se po odchodu do důchodu věnoval také prezentaci nemovitých i movitých památek na internetu (náhrobní kameny, mince). V rámci *Internetové encyklopedie města Jihlavy*, která se dnes nachází na stránkách www.encyklopedie.ji.cz, byl jedním z neaktivnějších.

Nejen politikou či prací však živ byl Zdeněk Jaroš! Osobně jsem si na něm nejvíce cenil upřímného přátelství. Již v mladších letech se rád obklopoval skupinou přátel pravidelně navštěvujících jihlavská restaurační zařízení, kde se vedly „velmi plodné diskuze“. Zdeněk měl velký smysl pro humor a nikdy žádnou legraci nezkažil. Nezapomenutelné jsou jeho pravidelné vánoční večírky pořádané v hospodě U Johanna na přelomu tisíciletí nebo oslavy Silvestra od brzkého rána v mléčném baru vedle muzea. Kanadské žertíky byly jeho specialitou. Komu by se také podařilo na Apríla najednou poslat půlku muzea „k paní ředitelce do kanceláře na kobereček“? Tolik srandy jako se Zdeňkem já zcela jistě už nezažiju! A proto jsem pevně přesvědčen, že zatímco píšete tyto řádky, Ty to ze své šťastné hvězdy pozorujete a řehotáš se jako kůň...

Text a foto David Zimola



Obr. 2: Zdeněk Jaroš s dcerou Jindřiškou v době pauzy při úklidu židovského hřbitova ve Větrném Jeníkově v roce 1998 (pivo čepuje Karel Klouda)

Výběr publikační činnosti PhDr. Zdeňka Jaroše

- Fasora L. & Jaroš Z. 2009: Na prahu moderní doby 1740–1847. In: Pisková, R. a kol., Jihlava, 417–456. Praha.
- Jaroš Z. 1985: Expozice revolučních tradic Jihlavska. Jihlava.
- Jaroš Z. 1988: Jihlavská měšťanská heraldika. 1. část, VSV OVS VI, 83–132.
- Jaroš Z. 1988: Komunistický odboj v Okříškách v době 2. světové války, VSV OVS VI, 211–213.
- Jaroš Z. 1989: Polná, kulturně historický průvodce. Jihlava.
- Jaroš Z. 1990: Jihlavská měšťanská heraldika (II. část), VSV OVS VII, 81–128.
- Jaroš Z. 1991: Čím se chlubit Jihlava (Jihlavská knihnice č. 1). Jihlava.
- Jaroš Z. 1991: Z historie Jihlavy do počátku 15. století. In: Sborník příspěvků k 555. výročí vyhlášení Basilejských kompaktát v Jihlavě 1436–1991. Brno – Jihlava, 7–11.
- Jaroš Z. 1992: Jihlavská měšťanská heraldika (III. část), VSV OVS VIII, 67–118.
- Jaroš Z. 1993: Prvopočátky vzniku naší obce. Zpravodaj pro občany Puklic, Studének a Petrovic Naše obec, almanach, 675, 6–10.
- Jaroš Z. 1993: Gotická Jihlava. Historický kalendář gotické Jihlavy. Jihlava.
- Jaroš Z. 1993: Jihlavské ulice a vývoj jejich pojmenování (Jihlavská knihnice č. 4). Jihlava.
- Jaroš Z. 1994: Jihlavská měšťanská heraldika (IV. část), VSV OVS IX, 61–107.
- Jaroš Z. 1994: Expozice „Mladý Gustav Mahler a Jihlava“, VSV OVS IX, 296.
- Jaroš Z. 1994: Mladý Gustav Mahler a Jihlava. Jihlava.
- Jaroš Z. 1994: Kostel sv. Jakuba v datech. Jihlava.
- Jaroš Z. 1995: Jihlavské mincování. Numismatik 1, Brno.
- Jaroš Z. 1995: Bývalý jezuitský kostel sv. Ignáce v Jihlavě a nástin dějin jihlavských jezuitů. Jihlava.
- Jaroš Z. 1995/1996: K problematice jihlavského mincování 13. století, Folia numismatica 10–11, Supplementum ad Acta Musei Moraviae, Scientiales LXXXI, 37–44.
- Jaroš Z. 1996: Několik poznámek k počátkům dolování na Jihlavsku. In: Sborník příspěvků ze semináře „K dějinám hornictví a důlních prací na Vysočině“, Jihlava 16.–17.9.1995, Stříbrná Jihlava 1995, 45–48.
- Jaroš Z. 1996: Rukopisná a kresebná sbírka pamětních kamenů Viléma Richlého, VSV OVS X, 177–200.
- Jaroš Z. 1998: Jihlavští mistři pěvci, VSV OVS XI, 77–121.
- Jaroš Z. 1998: Z nejstarší historie Židů na Jihlavsku. In: Dotyky. Židé v dějinách Jihlavska. Sborník k výstavě, 9–24. Jihlava.
- Jaroš Z. 1998: Židé a Jihlava v době od 15. do poloviny 19. století. In: Dotyky. Židé v dějinách Jihlavska. Sborník k výstavě, 25–29. Jihlava.
- Jaroš Z. 1998: Několik poznámek k novodobé historii jihlavských Židů. In: Dotyky. Židé v dějinách Jihlavska. Sborník k výstavě, 30–47. Jihlava.
- Jaroš Z. 1998: Židovská obec v Telči. In: Dotyky. Židé v dějinách Jihlavska. Sborník k výstavě, 100–104. Jihlava.
- Jaroš Z. 1998: Staré vodní náhony v okolí Jihlavy. In: Sborník příspěvků ze semináře K dějinám hornictví a důlních prací na Vysočině, Jihlava 19.–20.9.1998, Stříbrná Jihlava 1998, 84–90.
- Jaroš Z. 1999: Jihlava v datech. Jihlava.
- Jaroš Z. 1999: Jihlavské mincovny. In: Dolování stříbra a mincování v Jihlavě, 79–89.
- Jaroš Z. 1999: Jihlavský havířský průvod (Jihlavská knihnice Nrč. 6). Jihlava.
- Jaroš Z. 1999: Iglauer Berghäuerzug (Jihlavská knihnice Nr. 6). Iglau.
- Jaroš Z. 2000: Co obsahoval tubus v makovici severní věže jihlavského chrámu sv. Jakuba, VSV OVS XII, 287–290.
- Jaroš Z. 2000: 10 let Klubu přátel staré Jihlavy, VSV OVS XII, 308–312.
- Jaroš Z. 2000: Břetislav Rérych – tvůrce polenského muzea (studie k 100. výročí muzea v Polné). Polná.
- Jaroš Z. 2000: Jihlavské muzeum a občanská společnost. In: Čáslavský sborník, sborník příspěvků přednesených na semináři u příležitosti 100 let od Palackého sjezdu českých archeologů a spolků muzejních, Čáslav 21–23. října 1998, 9–21.
- Jaroš Z. 2001: O dolování stříbrných rud u Rančířova. In: Sborník příspěvků ze semináře K dějinám hornictví a důlních prací na Vysočině, Jihlava 15.–16.9.2001, Stříbrná Jihlava 2001, 30–33.
- Jaroš Z. 2001: Historie a současnost podnikání na Jihlavsku. Žehušice.
- Jaroš Z. 2002: Jihlavské nemovité památky. Jihlava.
- Jaroš Z. 2002: Náhrobní kameny bývalého svatojakubského hřbitova, VSV OVS XIII, 43–58.
- Jaroš Z. 2003: Pamětní kameny na Jihlavsku. Jihlava.
- Jaroš Z. 2004: Z historie jihlavské posádky 1751–1939. Telč.
- Jaroš Z. 2004: Hřbitovní kostel sv. Barbory v Polné, VSV OVS XIV, 45–64.
- Jaroš Z. 2006: Náhrobní a pamětní kameny v jihlavském bývalém hřbitovním kostele sv. Ducha, VSV OVS XV, 3–28.
- Jaroš Z. 2008: Oslavy 10. výročí založení pěšího pluku č. 31 Arco, VSV OVS XVI, 253–264.
- Jaroš Z. 2008: Vojáci, války a Jihlava v letech 1741–1939. Jihlava.
- Jaroš Z. 2009: K počátkům královského horního města Jihlavy. In: Havíření na Jihlavsku. Sborník k 13. setkání hornických měst a obcí, domnělému 760. výročí jihlavského městského a horního práva (1249–2009) a 10. výročí obnoveného havířského průvodu (1999–2009), 101–135. Jihlava.
- Jaroš Z. 2010: Mobilizace čs. branné moci v r. 1921 a Jihlava, VSV OVS XVII, 94–118.
- Jaroš Z. 2013: Jihozápadní Morava v září 1938, k 75. výročí konce 1. republiky 1938–2013. Jihlava.
- Jaroš Z. 2016: Čestní občané Jihlavy 1825–2015 a nástin dějin samosprávy města. Jihlava.
- Jaroš Z. & Franc A. 1993: Podaří se zachránit památky na jihlavské dolování stříbra?, ZPP LIII, 317–320.
- Jaroš Z. & Křesadlo K. 1994: Jihlavská radnice kulturně historická studie (Jihlavská knihnice č. 5). Jihlava.
- Jaroš Z. & Křesadlo K. 1996: Jihlava. Kulturně historický průvodce městem. Jihlava.
- Jaroš Z. & Křesadlo K. 1996: Iglau kulturhistorischer Stadtführer. Jihlava.
- Jaroš Z., Seifert A., Nedbalová H., Svěrák V. & Dvořák P. 2006: Kříž i kalich. Publikace k výstavě pořádané při příležitosti 570. výročí vyhlášení basilejských kompaktát v Jihlavě 16.6.–27.8.2006. Jihlava.
- Jaroš Z. & Stránský O. 2017: Drobné nemovité památky a jiné architektonické zajímavosti města Jihlavy. Jihlava.
- Jaroš Z. & Stránský O. 2019: Město Brtnice a přilehlé obce. Vybrané nemovité památky a zajímavosti. Brtnice.
- Jaroš Z., Vaníčková Z. & Vaníček K. 2003: Hrad Roštejn, průvodce. Jihlava.
- Jaroš Z., Vaníčková Z. & Vaníček K. 2012: Hrad Roštejn, průvodce. Jihlava.
- Jaroš Z. & Zimola D. 1998: Židé z Jihlavska v transportech Av a Aw. In: Dotyky. Židé v dějinách Jihlavska. Sborník k výstavě, 151–207. Jihlava.
- Jaroš Z. & Zimola D. 2004: Nález náhrobního kamene v severní věži kostela sv. Jakuba Většího, VSV OVS XIV, 143–147.
- Linhart C., Křesadlo K. & Jaroš Z. 1985: Z dějin Komunistické strany Československa na Jihlavsku do roku 1949. Jihlava.
- Pisková R., Křesadlo K. & Jaroš Z. 1991: Hudba pramenů, nejstarší listiny a kody jihlavského archivu. Jihlava.
- Semotanová E., Hoffmann F., Jaroš Z., Pisková R. & Svěrák V. 2000: Historický atlas měst České republiky, svazek č. 8 – Jihlava. Praha.
- Zimola D. & Jaroš Z. 1998: Objevy zajímavých náhrobních a pamětních kamenů, VSV OVS XI, 435–436.

Poznámka: Výběr nezahrnuje bohatou publikační činnost v regionálním tisku, zejména v jihlavských listech.

Jehličnany Pirinu

Když se člověk narodí ve střední Evropě, vůbec mu nepříjde, jak jsou u nás druhově chudé lesy, tedy co se dřevin týče. Když se pak začne trochu vzdělávat, dočte se, že třeba dubů (rod *Quercus*) je na světě asi 450 druhů, nejvíc pak v Severní Americe a východní Asii, zatímco v České republice je jich původních asi sedm nebo osm. Buku (rod *Fagus*) je známo asi 10 druhů, opět nejvíce jich roste ve východní Asii a na nás středoevropany zbyl pouze buk lesní. U jehličnatých dřevin je situace obdobná. Rod borovice (*Pinus*) zahrnuje asi 110 druhů, vyjma jednoho druhu, který na Sumatře zasahuje až na jižní polokouli, rostou všechny na polokouli severní. Na území České republiky však přírodě nalezneme pouze borovici lesní, na rašeliništích borovici blatku a v horách borovice kleč, případně jejich křížence.

Ale proč? Důvod lze nejlépe pozorovat na geografické mapě Evropy. Uvidíme na ní Alpy, Karpaty, Pyreneje a balkánská pohoří. Zejména Alpy a severní Karpaty se táhnou převážně západovýchodním směrem. Tvoří tak obrovskou bariéru, přes kterou nebyly na koncích a začátcích jednotlivých glaciálů schopny hůře se šířící druhy, kterými dřeviny bezesporu jsou, ustupovat a zase se přes ně vracet. Jak se dá pozorovat z fosilních záznamů, párkrát se to podařit může, ale po každém takovém ústupu se do prostoru střední Evropy těch druhů vracelo méně. Naproti tomu v Severní Americe a východní Asii jsou hlavní pohoří protažena spíše od severu k jihu, a tak podél nich mohly jednotlivé druhy opakovaně migrovat. Také proto roste v horách jihovýchodní Číny jako druhohorní

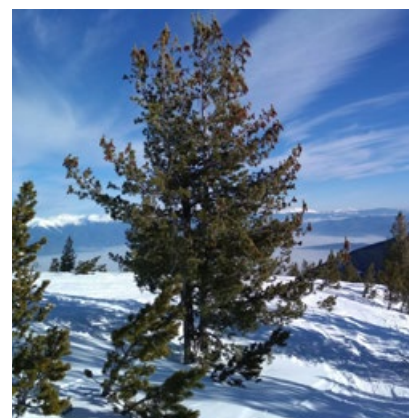
relikt jinan dvoulaločný, který se ve střední Evropě naposledy vyskytoval asi před třemi miliony let.

Ale nehažme flintu do žita. Stačí i v Evropě „kousek“ popojet, nejlépe jihovýchodním směrem do hor jižnějšího Balkánu a můžeme obdivovat celé zástupy různých dřevin. Nejen u nás již zdomácnělý jírovec maďal (lidově kaštan, *Aesculus hippocastanum*). Tak třeba v okolí druhé nejvyšší hory Bulharska, 2914 metrů vysokého Vichrenu, v pohoří Pirin, najdeme v nejvyšších polohách pásmo s borovicí klečí (*Pinus mugo*), která roste u nás původně jen v Krkonoších a v šumavských karech. V nadmořských výškách kolem 1900 m na něj navazuje rozvolněný les s pětijehličkovou borovicí rumelskou zvanou též makedonskou (*Pinus peuce*). Svým charakterem výskytu, mohutným vzhledem a pěti jehličkami ve svazečku nám zdálky trochu může připomínat alpskou a tatranskou borovici limbu (*Pinus cembra*), samotné jehlice a šišky však připomínají původem severoamerickou borovici vejmutovku (*Pinus strobus*). Borovice rumelská roste na žulovém podkladu, zatímco na vápencích a mramorech (kterými je budován i nejvyšší vrchol Vichrenu) ji střídá borovice Heldreichova (*Pinus heldreichii*), která však má jehlice ve svazečku dvě. V nižších polohách se v nádherných zapojených porostech lesních velikánů přidává nám známý smrk ztepilý (*Picea abies*) a krásná jedle makedonská (*Abies borisii-regis*), borovici rumelskou střídá postupně borovice lesní (*Pinus sylvestris*). K tomu na stromech nechybí závěsy lišejníku rodu provazovka.

Text a foto Jiří Juříčka



Borovice kleč



Borovice rumelská

Výzva čtenářům a návštěvníkům

OZVĚTE SE NÁM

Pokud máte nápad, co chcete u nás vidět vystavené, kterou expozici bychom měli rozšířit, která je naopak zbytečná a nikoho nezajímá – ozvěte se!

PROČ?

Jihlavské muzeum připravuje nové expozice...

Nový projekt se týká našich objektů na Masarykově náměstí č. p. 57/58: podstatou je památková obnova fasády obou objektů a instalace expozic.

V menší míře bude projekt řešit vybavení pro konzervování a restaurování, edukační aktivity apod.

Expozice budou rekonstruovány různou měrou: nejstarší expozice (stáří 20–25 let) budou zcela nahrazeny novými, v relativně novějších expozicích bude provedena částečná instalace, doplnění o nové exponáty, interaktivní prvky atd.

Tento projekt by měl být financován z výzvy Kultura programu IPRÚ, předpokládané celkové náklady jsou 33 mil. Kč.

Z toho tvoří 85 % dotace projektu, 5 % příspěvek státu a 10 % financuje muzeum prostřednictvím svého zřizovatele Kraje Vysočina.

V současné době byly zahájeny přípravné práce pro realizaci – libreto expozic, projekt stavební části, projekt expoziční části atd.

Žádost bychom měli podávat ke konci tohoto roku; pokud uspějeme, budou vlastní práce zahájeny přibližně za rok touto dobou.

Ukončení projektu je plánováno na polovinu roku 2023.

Pro přípravu nových expozic velice uvítáme jakékoli podněty ze strany veřejnosti k tomu, co by v expozicích mělo být – témata, konkrétní exponáty, způsoby instalace, míra zapojení interaktivních prvků, jejich typy (AV vs. haptické) atd.

Pokud nám budete chtít své podněty a nápady sdělit, můžete reagovat na email, o své postřehy se také můžete podělit prostřednictvím webových stránek: Kontakty > napište nám, nebo přes facebook či instagram. Za náměty, inspiraci a připomínky budeme vděční! Ozvěte se co nejdříve...

Program akcí Muzea Vysočiny Jihlava a poboček na duben až červen 2021

Vzhledem k trvajícím vládním restrikcím z důvodu epidemie viru Covid-19 a uzavření kulturních institucí na dobu neurčitou, není možné plánovat žádnou aktivitu. V případě znovuotevření kulturních institucí vás o přístupných akcích budeme aktuálně informovat na webu, Instagramu a Facebooku muzea.



Museum Factum
11. ročník, 4/2020

čtvrtletník Muzea Vysočiny Jihlava

MK ČR E 19885
ISSN 1805-0484 (tisk)
ISSN 1805-0492 (on-line)

Vydává: Muzeum Vysočiny Jihlava,
příspěvková organizace,
Masarykovo nám. 55, 586 01 Jihlava
IČ: 00090735, muzeum.ji.cz,
muzeum@muzeum.ji.cz
tel.: 567 573 880

Redakce: Mgr. Ludmila Moržolová
(morzolova@muzeum.ji.cz),
Pavel Bezděčka
(bezdecka@muzeum.ji.cz)

Grafický návrh a DTP: Oldřich Žaluda